

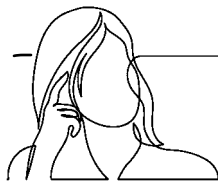
An aerial photograph of a lush green field with a tractor in the distance and a white truck on a road in the foreground. The field is divided into rows, and the overall scene is vibrant and agricultural.

KRONE



2022/2023

KRONE. FÜR MEHR MORGEN. ←

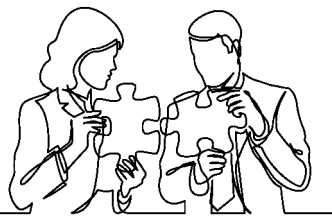
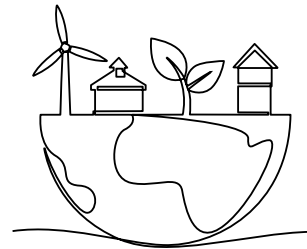


KRONE ERFINDET.

Innovationen sind Teil der Krone-DNA. Seit über 100 Jahren. Basis ist hierbei stets unser Streben nach Effizienz und Nähe zu unseren Kunden. Für echte Innovationen gehen wir Partnerschaften auf Augenhöhe ein und denken über den Tellerrand hinaus.

KRONE HANDELT VERBINDLICH.

Wir übernehmen Verantwortung. Für unsere Aufgaben, für die Krone Gruppe, für das Umfeld, in dem wir handeln. Darauf können unsere Kunden, die Gesellschaft und alle in der Krone Gemeinschaft jederzeit vertrauen.



KRONE ARBEITET EFFIZIENT.

Was wir tun, stiftet einen beweisbaren und nachhaltigen Nutzen. Für das Unternehmen und für die Gesellschaft. Die notwendigen Ressourcen setzen wir mit großer Sorgfalt ein, um zukünftige Generationen zu schützen. Effizienz lässt an anderer Stelle Freiraum für Neues entstehen.

KRONE LEBT GEMEINSCHAFT

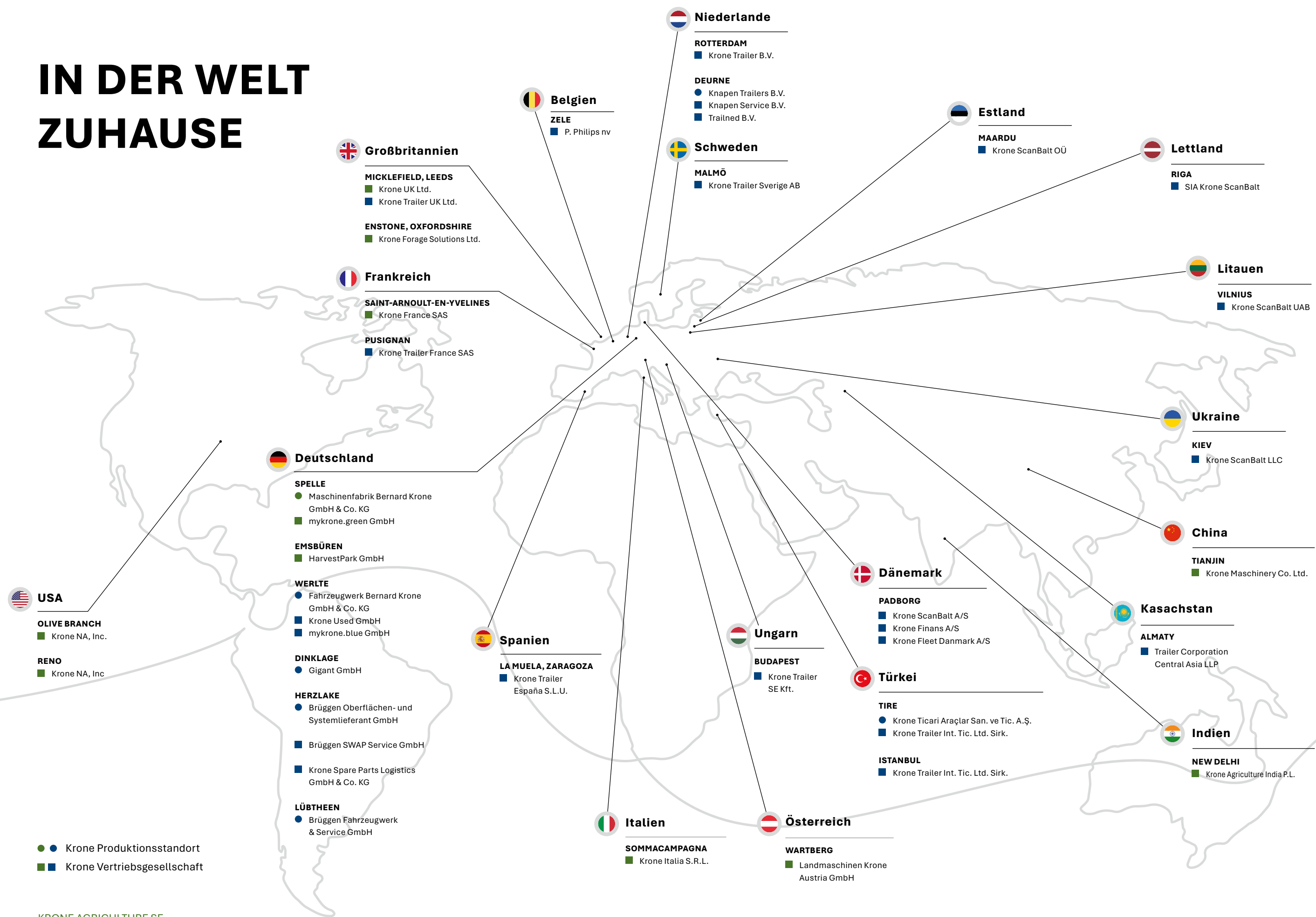
Die Mitarbeitenden der Krone Gruppe sind eine Gemeinschaft. Wir alle arbeiten zusammen – für den gemeinsamen Erfolg und für den Erfolg unserer Kunden. Unser Handeln ist geprägt von gegenseitiger Wertschätzung und Respekt.



KRONE IST NAH AM KUNDEN.

Wir verstehen unsere Kunden - ihre Geschäftsmodelle, ihr Umfeld, ihre Kunden und Märkte sowie die gesellschaftlichen Veränderungen, die über den gemeinsamen Erfolg entscheiden. Die Kunden stehen bei unseren Aktivitäten im Mittelpunkt.

IN DER WELT ZUHAUSE



Niederlande

ROTTERDAM
■ Krone Trailer B.V.

DEURNE
● Knapen Trailers B.V.
■ Knapen Service B.V.
■ Trailned B.V.

Schweden

MALMÖ
■ Krone Trailer Sverige AB

Estland

MAARDU
■ Krone ScanBalt OÜ

Lettland

RIGA
■ SIA Krone ScanBalt

Litauen

VILNIUS
■ Krone ScanBalt UAB

Ukraine

KIEV
■ Krone ScanBalt LLC

China

TIANJIN
■ Krone Maschinery Co. Ltd.

Kasachstan

ALMATY
■ Trailer Corporation Central Asia LLP

Indien

NEW DELHI
■ Krone Agriculture India P.L.

Dänemark

PADBORG
■ Krone ScanBalt A/S
■ Krone Finans A/S
■ Krone Fleet Danmark A/S

Türkei

TIRE
● Krone Ticari Araçlar San. ve Tic. A.Ş.
■ Krone Trailer Int. Tic. Ltd. Sirk.

ISTANBUL
■ Krone Trailer Int. Tic. Ltd. Sirk.

Ungarn

BUDAPEST
■ Krone Trailer SE Kft.

Österreich

WARTBERG
■ Landmaschinen Krone Austria GmbH

Italien

SOMMACAMPAGNA
■ Krone Italia S.R.L.

Spanien

LA MUELA, ZARAGOZA
■ Krone Trailer España S.L.U.

Deutschland

SPELLE
● Maschinenfabrik Bernard Krone GmbH & Co. KG
■ mykrone.green GmbH

EMSBÜREN
■ HarvestPark GmbH

WERLTE
● Fahrzeugwerk Bernard Krone GmbH & Co. KG
■ Krone Used GmbH
■ mykrone.blue GmbH

DINKLAGE
● Gigant GmbH

HERZLAKE
● Brüggen Oberflächen- und Systemlieferant GmbH
■ Brüggen SWAP Service GmbH
■ Krone Spare Parts Logistics GmbH & Co. KG

LÜBTHEEN
● Brüggen Fahrzeugwerk & Service GmbH

Großbritannien

MICKLEFIELD, LEEDS
■ Krone UK Ltd.
■ Krone Trailer UK Ltd.

ENSTONE, OXFORDSHIRE
■ Krone Forage Solutions Ltd.

Frankreich

SAINT-ARNOULT-EN-YVELINES
■ Krone France SAS

PUSIGNAN
■ Krone Trailer France SAS

Belgien

ZELE
■ P. Philips nv

USA

OLIVE BRANCH
■ Krone NA, Inc.

RENO
■ Krone NA, Inc.

● ● Krone Produktionsstandort
■ ■ Krone Vertriebsgesellschaft

KRONE AGRICULTURE SE
KRONE COMMERCIAL VEHICLE SE

KRONE BIG PICTURE.



Das BIG PICTURE der Krone Gruppe veranschaulicht die Vielschichtigkeit unseres Familienunternehmens. Es beleuchtet unsere Identität, die Zukunftsvision und gibt Einblicke in die Details unsere Geschäftsfelder - von Landtechnik über Nutzfahrzeuge bis hin zu zahlreichen Dienstleistungen. Jede Aktivität, ob in Produktion oder Verwaltung, an jedem Standort, ist wesentlich für unseren gemeinsamen Erfolg. Dieses Bild, umrahmt von unseren Werten und strategischen Leitlinien, fördert das Verständnis für die Herausforderungen, Zusammenhänge sowie kulturellen Besonderheiten bei Krone. Teilen Sie gerne Gedanken und Kommentare zum BIG PICTURE mit uns - Ihre Meinung bereichert unseren Dialog.

VORWORT

Trotz vielschichtiger Herausforderungen sind Investitionen in Technologien und Menschen möglich – dank des umsatzstarken Geschäftsjahres 2022/2023 sowie solider Finanzplanung.



Sehr geehrte Kunden, Geschäftspartner und Mitarbeitende,

das vergangene Jahr war für die Sparten Landtechnik und Nutzfahrzeuge das umsatzstärkste in unserer Geschichte, dank Ihres Vertrauens sowie des Engagements unserer Teams. Durch Hingabe und Unterstützung konnten wir innovative, nachhaltige Lösungen international weiter vorantreiben.

In der Landtechnik haben wir mit strategischen Investitionen, z. B. in unser neues Ersatzteilzentrum in Spelle sowie in die robotergestützte Produktion wichtige Meilensteine gesetzt. Die neue Intensität der Automatisierung in der Nutzfahrzeug Gruppe garantiert Effizienz und Qualität. Smarte Trailer aus dem Hause Krone sind gefragt denn je.

Diese Erfolgsstory zeigt die Stärke unseres Familienunternehmens, das trotz aller Widrigkeiten stets in Zukunftstechnologien investiert, um die aktuellen und zukünftigen Herausforderungen unserer Kunden anzugehen. In Zeiten globaler Unsicherheit und technologischer Veränderungen ist Flexibilität entscheidend.

Als vierte Generation führen wir das Unternehmen mit Zuverlässigkeit und Stabilität weiter. Wir danken allen für ihre Unterstützung auf unserem Innovationsweg.

Herzlichst – Ihr

A handwritten signature in blue ink that reads "Bernard Krone". The signature is fluid and cursive, written in a professional style.

Bernard Krone
Aufsichtsratsvorsitzender der
Bernard Krone Holding SE & Co. KG



EFFIZIENZ

„Bei Krone setzen wir auf Effizienz und Innovation. Im Zusammenspiel mit modernster Robotik erreichen wir bereits heute eine Präzision, mit der wir die Zukunft der Produktion gestalten können.“

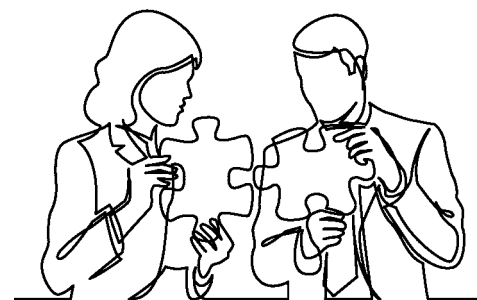
Dr. Stefan Binnewies - COO

KRONE ARBEITET EFFIZIENT.

In unseren Produktionsstandorten verbinden wir einen hohen Automatisierungsgrad mit menschlichem Potenzial und schaffen so neue, anspruchsvolle Arbeitsplätze.

Die Werke der Nutzfahrzeug Gruppe zeichnen sich durch effiziente Fertigungsstraßen, einen hohen Automatisierungsgrad und modernste Beschichtungsanlagen aus. In der Produktion hat diese Automation stetig dazu beigetragen, den Fertigungsprozess zu optimieren und die Qualität der hergestellten Produkte weiter zu erhöhen. Roboter sowie vernetzte Maschinen übernehmen vermehrt repetitive Aufgaben, wodurch Mitarbeitende entlastet werden und ihre Energie auf anspruchsvollere Tätigkeiten konzentrieren können.

Auch im Bereich der Logistik profitieren wir von der Automatisierung. Durch den Einsatz von automatisierten Lager- und Transportsystemen wird der Materialfluss optimiert, Lagerbestände können präzise überwacht und verwaltet werden. Dies führt zu einer Reduzierung von Lagerkosten und einer beschleunigten Lieferkette, was wiederum die Kundenzufriedenheit steigert. Unsere Mitarbeitenden werden aktiv in den Implementierungsprozess einbezogen. Sie haben die Möglichkeit, sich weiterzubilden, um mit den sich ständig entwickelnden Technologien Schritt zu halten. Wir investieren in Schulungen und Qualifizierungsprogramme, die sicherstellen, dass die Belegschaft die notwendigen Fähigkeiten für die Zusammenarbeit mit automatisierten Systemen entwickelt.



INHALT

2 | HOHE EFFIZIENZ
Krone arbeitet effizient

6 | MEILENSTEINE 2022/23
Fortschritte und Erfolge der Krone Gruppe

8 | KRONE GRUPPE
Gemeinsam Großartiges leisten

10 | ORGANISATION
Ein Verbund für mehr Morgen

20 | KRONE NUTZFAHRZEUGE
Ausgangssituation
Investitionen
Service Anforderungen
Wir transportieren Zukunft

26 | INNOVATIONSKRAFT
Krone erfindet

28 | KRONE LANDTECHNIK
Ausgangssituation
Investitionen
Service Anforderungen
Über 100 Jahre Qualität

34 | KUNDEN-NÄHE
Schnellerer Service durch Automatisierung

36 | VERBINDLICHKEIT
Krone handelt verbindlich

38 | KONZERN-BILANZ
Ein Einblick in die finanziellen Kennzahlen

12 | BERICHT ZUR LAGE
Umsatzentwicklung
Umsatz Landtechnik
Umsatz Nutzfahrzeuge
Ergebnis
Mitarbeitende
Investitionen zur Zukunftssicherung
Ausblick

16 | AUF EINEN BLICK
Umsatzentwicklung
Entwicklung Stammebelegschaft
Eigenkapitalentwicklung

18 | GEMEINSCHAFT
Krone lebt
Gemeinschaftssinn

39 | KONZERN-GEWINN-UND VERLUSTRECHNUNG
Alle Zahlen auf einen Blick

40 | 5-JAHRES-ÜBERSICHT
Unsere Entwicklung innerhalb der letzten 5 Geschäftsjahre

MEILENSTEINE 2022/2023

1 MISSION ZUKUNFT

Im Hinblick auf die Megatrends „Digitalisierung, Automatisierung, Nachhaltigkeit, Elektrifizierung“ hat Krone auf der IAA 2022 die neue Nachhaltigkeitsstrategie vorgestellt. Das Ziel ist, mit technologisch nachhaltigen Trailern die Emissionen zu senken.

2 ABSCHIED DR.-ING. E.H. BERNARD KRONE

Am 14. Oktober 2022 verstarb der langjährige Inhaber Dr.-Ing. E.h. Bernard Krone im Alter von 82 Jahren im emsländischen Spelle. Er galt als visionärer Macher und hat das Unternehmen entscheidend geprägt.

3 KRONE FAMILIENTAG 2023

Im Juni hatten die Mitarbeitenden am Standort Spelle die Gelegenheit, ihren Familien das Werk sowie das Kundenzentrum zu zeigen. Bei heißem Sommerwetter gab es vor allem für die vielen Kinder ein breit gefächertes Animationsprogramm.

4 GEMEINSAM FÜR AUTOMATISIERTE LOGISTIK

Um die Automatisierung von Logistik- und Transportlösungen, vor allem im Bereich der Trailer maßgeblich voranzutreiben, haben Krone und Fernride, als Innovationsführer für teleoperierte Transportlösungen, eine strategische Partnerschaft vereinbart.

5 UNIVERSAL-TRANSPORTWAGEN GX

Auf große Kundennachfrage aus dem Acker- und Gemüsebau stößt der neue Transportwagen mit starren Seitenwänden und mit hydraulisch teleskopierbarer Laderaumerhöhung.

6 RECORD RUN

Auf verschiedenen Rennstrecken der FIA European Truck Racing Championship demonstrierte der revolutionäre eTrailer, dass Nachhaltigkeit nicht nur ein Gebot der Stunde ist, sondern auch hoch emotional sein kann.

7 DR.-BERNARD-KRONE-STIFTUNG HILFT MIT 250.000 EUR SPENDENGELD

Im Rahmen des Spendenaufrufs anlässlich des Gedenkens an Dr.-Ing. E.h. Bernard Krone, wurden 250.000 Euro erzielt. Die Spenden aus aller Welt konnten an soziale Projekte verteilt werden, die dem Verstorbenen besonders am Herzen lagen.

8 NEUER AUFSICHTSRAT

Unternehmer Dr. Tono Nasch wurde als zusätzliches Mitglied in den Aufsichtsrat der Krone Gruppe berufen. Er ergänzt das Gremium mit seinem umfassenden Know-how in den Bereichen automatisierter Prüftechnik sowie Elektromobilität.

9 FERTIGUNGSAUTOMATISIERUNG

Am Standort in Herzlake produziert eine neu installierte, automatisierte Fertigungsanlage bereits Bodenrahmen für die Serien-Wechselkoffer. Durch die verbesserte Prozessstabilität konnte die Produktionskapazität gesteigert werden.

10 BAUSTART ERSATZTEIL- UND LOGISTIKZENTRUM

Auf einer rund 7,5 ha großen Fläche baut die Landtechniksparte ein hochmodernes Ersatzteillager mit angeschlossenen Logistikzentrum. Die Fertigstellung ist für Mitte 2024 geplant.

11 KNAPEN KX

Krone und Knapen Trailers bringen den Schubbodenaufleger KX auf den Markt, der durch seine vielseitigen Nutzungsmöglichkeiten eine absolute Bereicherung auf dem Agrarsektor darstellt.

12 KRONE GEWINNT TELEMATIK AWARD 2022

Krone gewinnt den „Telematik Award 2022“ in der Kategorie Trailer-Telematik. Diese begehrte Branchenauszeichnung wird von der Mediengruppe Telematik-Markt.de ausgelobt, die damit herausragende Entwicklungsleistungen und Lösungen im Bereich der Telematik würdigt.

KRUNE GRUPPE.

Mit der Reorganisation von Gremien und Prozessen konnten wir unsere globale Kompetenz für weltweites Wachstum ausbauen – ein strategischer Schritt für nachhaltigen Erfolg.

Was vor 127 Jahren mit einer kleinen Schmiede begann, ist heute ein internationales Produktions- und Dienstleistungsunternehmen geworden. Wir konnten uns bereits auf mehreren Kontinenten erstklassige Marktpositionen erarbeiten, ohne dabei die emständische Gründerphilosophie aus den Augen zu verlieren. Unsere Unternehmenskultur ist durch kurze Entscheidungswege und Verantwortungsbewusstsein der Mitarbeitenden geprägt, was den Erfolg des Unternehmens in der Vergangenheit maßgeblich beeinflusst hat und auch zukünftig einen hohen Stellenwert in der Führung des Unternehmens haben wird.

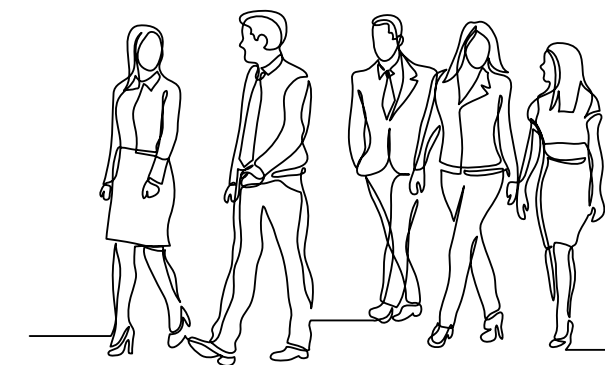
Im Juni 2023 wurde Dr. Tono Nasch als sechstes Mitglied in den Aufsichtsrat berufen, um dort seine Erfahrungen im Bereich des Innovationsmanagements optimal einzusetzen. Er verfügt über umfangreiche Expertise sowohl in der automatisierten Prüftechnik als auch der Elektromobilität und wird Krone maßgeblich beim weltweiten Wachstumskurs unterstützen. Im Landtechnikbereich hat die Beschaffung im Geschäftsjahr 2022/2023 von einer Beruhigung des wirtschaftlichen Umfelds profitiert. Nach Jahren stetigen Anstiegs stabilisierten sich die Kostenindizes, insbesondere durch eine leichte Entspannung der Energiekosten. Die Landtechnik verzeichnete eine verbesserte Teileverfügbarkeit, obwohl die Elektronikbauteile weiterhin eine Herausforderung darstellten. Für das Geschäftsjahr 2023/2024 werden weitere Beruhigungstendenzen erwartet, jedoch mit der Herausforderung, Lieferketten flexibel zu steuern.

Im Nutzfahrzeugbereich wurde im Geschäftsjahr 2022/2023 eine Produktionssteigerung in allen Werken erreicht. Kostenanstiege, vor allem bei Lohnentwicklungen, prägten die erste Hälfte des Jahres, gefolgt von moderaten Preisrückgängen bei Rohstoffen.



Der Fokus liegt nun auf der Stärkung nachhaltiger Liefernetzwerke und Produkte. Ein umfassendes Nachhaltigkeitsprojekt zur Senkung der Energiekosten und Abfallvermeidung wurde gestartet. Das Lieferkettensorgfaltspflichtengesetz sowie das Europäische CO₂-Grenzausgleichssystem beeinflussen zukünftige Beschaffungsprozesse. Der nun folgende Schritt ist die digitale und kollaborative Vernetzung der Einkaufsabteilungen für eine optimierte, effiziente Zusammenarbeit über alle Produktionswerke und Servicebereiche.

Die Krone Gruppe ist von Innovationskraft, strategischer Weitsicht und der Anpassungsfähigkeit gegenüber globalen Herausforderungen geprägt. Auch in Zukunft werden wir uns als Vorreiter in den Bereichen Landtechnik und Nutzfahrzeuge behaupten und den strategischen Herausforderungen bei der Elektrifizierung, Automatisierung, Nachhaltigkeit und Digitalisierung noch intensiver begegnen.



Aufsichtsrat der Krone Gruppe
v.l.n.r. Dr. Tono Nasch, Philip von dem Bussche,
Alfons Veer (stellv. Vorsitzender),
Bernard Krone (Vorsitzender),
Dr. Wilfried Holtgrave, Bernd Meerpohl

„Wir sind optimal auf die Herausforderungen der Elektrifizierung und Automatisierung vorbereitet. Ein Resultat des bisherigen Engagements für technologischen Fortschritt.“

Dr. Tono Nasch - Aufsichtsrat

**BERNARD KRONE
HOLDING SE & CO. KG
SPELLE (D)**

KRONE AGRICULTURE SE

KRONE COMMERCIAL VEHICLE SE



ORGANISATION

KRONE AGRICULTURE SE

- | | |
|---|--|
| 100 % Maschinenfabrik Bernard Krone GmbH & Co. KG Spelle (D) | 100 % Krone France SAS Saint-Arnoult-en-Yvelines (FR) |
| 100 % mykrone.green GmbH Spelle (D) | 100 % Krone UK Ltd. Micklefield, Leeds (GB) |
| 40 % HarvestPark GmbH Emsbüren (D) | 100 % Krone Forage Solutions Ltd. Enstone, Oxfordshire (GB) |
| 100 % Landmaschinen Krone Austria GmbH Wartberg (AT) | 100 % Krone NA, Inc. Olive Branch (USA) |
| 100 % Krone (Tianjin) Machinery Co. Ltd. Tianjin (CN) | 100 % Krone Agriculture India P.L. New Delhi (IN) |
| 52 % Krone Italia S.R.L. Sommacampagna (I) | |

KRONE COMMERCIAL VEHICLE SE

- | | |
|---|---|
| 100 % Fahrzeugwerk Bernard Krone GmbH & Co. KG Werlte (D) | 100 % Krone Trailer France SAS Pusignan (FR) |
| 100 % Gigant GmbH Dinklage (D) | 100 % Krone Trailer UK Ltd. Micklefield, Leeds (GB) |
| 100 % Brüggen Fahrzeugwerk & Service GmbH Lübtheen (D) | 100 % Krone Trailer SE Kft Budapest (HU) |
| 100 % Brüggen Oberflächen- & Systemlieferant GmbH Herzlake (D) | 100 % Trailer Corporation Central Asia LLP Almaty (KAZ) |
| 100 % Brüggen SWAP Service GmbH Herzlake (D) | 100 % Knapen Trailers B.V. Deurne (NL) |
| 100 % mykrone.blue GmbH Werlte (D) | 100 % Trailned B.V. Deurne (NL) |
| 100 % Krone Spare Parts Logistics GmbH & Co. KG Herzlake (D) | 100 % Knapen Service B.V. Deurne (NL) |
| 100 % Krone Used GmbH Werlte (D) | 100 % Krone Trailer B.V. Rotterdam (NL) |
| 80 % P. Philips NV Zele (BE) | 100 % Krone Trailer Sverige AB Malmö (SE) |
| 100 % Krone Finans A/S Padborg (DK) | 100 % Krone Ticari Araçlar San. ve Tic. A.Ş. Tire (TR) |
| 100 % Krone ScanBalt A/S Padborg (DK) | 100 % Krone Trailer International Ticaret Ltd. Sirketi Tire (TR) |
| 100 % Krone Trailer España S.L.U. La Muela, Zaragoza (ES) | 40 % Krone Fleet Danmark A/S Padborg (DK) |



„In unserem Familienunternehmen fördern wir kreative Entscheidungen. Jeder hat Freiraum, um Krone in seinem Verantwortungsbereich zukunftsfähiger zu gestalten.“

Dr. David Frink - CEO



Vorstände der Bernard Krone Holding SE & Co. KG
v.l.n.r. Ole Klöse (CFO), Dr. David Frink (CEO),
Dr. Stefan Binnewies (COO)

BERICHT ZUR LAGE.

Analyse, Entwicklung und Zukunftsperspektiven – ein Überblick über die aktuelle Situation in der Krone Gruppe und zukünftige Perspektiven.

Umsatzentwicklung

Krone zählt zu den führenden Herstellern in den Bereichen Landtechnik und Nutzfahrzeuge. In beiden Geschäftsbereichen verfolgt die Krone Gruppe unter der Leitung eines starken Managements die Technologie-, Qualitäts- und Kostenführerschaft, eine gesunde Finanzwirtschaft sowie eine gute Vertriebsorganisation.

In einem volatilen Marktumfeld im Geschäftsjahr 2022/2023 wurde ein Umsatz von knapp 3,2 Mrd. EUR erwirtschaftet. Damit liegt der Umsatz erneut deutlich über dem Vorjahresniveau (rund 2,5 Mrd. EUR).

Die Inlandsumsätze im Konzern stiegen gegenüber dem Vorjahr um 166,9 Mio. EUR (24,2 Prozent) auf 857,7 Mio. EUR. Etwa 32,0 Prozent des Inlandsatzes entfallen auf den Bereich Landtechnik und 67,1 Prozent auf die Nutzfahrzeuge. Somit erzielte der Konzern 27,2 Prozent (Vorjahr 27,4 Prozent) seines Umsatzes in Deutschland.

Der Auslandsumsatz stieg im Geschäftsjahr 2022/2023 im Vergleich zum Vorjahr um 467,1 Mio. EUR auf 2.301,3 Mio. EUR. Von den Auslandsumsätzen entfallen 31,8 Prozent auf den Bereich Landtechnik und 68,1 Prozent auf die Nutzfahrzeuge. Damit lag der Auslandsanteil am Umsatz bei 72,8 Prozent (Vorjahr 72,6 Prozent).

Umsatz Landtechnik

Der Umsatz im Bereich Landtechnik stieg im Geschäftsjahr 2022/2023 um 177,8 Mio. EUR (21,5 Prozent) von 828,3 Mio. EUR auf 1.006,1 Mio. EUR an. Zu diesem Umsatz trugen der deutsche Markt mit 27,3 Prozent (Vorjahr 26,8 Prozent) bei, die westeuropäischen Märkte mit insgesamt 32,8 Prozent (Vorjahr 33,1 Prozent), Osteuropa mit 10,3 Prozent (Vorjahr 10,7 Prozent), Nordamerika mit 16,7 Prozent (Vorjahr 16,6 Prozent) und die übrigen Länder mit 12,9 Prozent (Vorjahr 12,8 Prozent).

Umsatz Nutzfahrzeuge

Im Geschäftsjahr 2022/2023 sind die Umsatzerlöse im Segment Nutzfahrzeuge mit rund 2.143,2 Mio. EUR (Vorjahr 1.689,1 Mio. Euro) um 26,9 Prozent gestiegen. Das Inlandsgeschäft ist mit 26,8 Prozent nach wie vor der bedeutendste Einzelmarkt, der im Vergleich zum Vorjahr um 112,7 Mio. EUR (24,4 Prozent) auf 575,2 Mio. EUR gestiegen ist. Auf den ausländischen Märkten ist der Umsatz von 1.226,6 Mio. EUR auf 1.567,9 Mio. EUR gestiegen. Zu den bedeutendsten Absatzmärkten gehören die westeuropäischen Märkte mit 45,3 Prozent (Vorjahr 45,4 Prozent) sowie die osteuropäischen Märkte mit 26,4 Prozent (Vorjahr 21,7 Prozent).



Ergebnis

Der Konzern-Jahresüberschuss 2022/2023 stieg gegenüber dem Vorjahr um 42,2 Mio. EUR von 64,6 Mio. EUR auf nunmehr 106,8 Mio. EUR. Die für das Geschäftsjahr ausgegebenen Umsatzziele und der prognostizierte Ergebniszuwachs wurden jeweils übertroffen.

„Finanzstabilität ist die Basis unseres Erfolgs bei Krone. Durch kluges Management schaffen wir eine solide Basis für Chancen und nachhaltiges Wachstum.“

Ole Klose - CFO



Mitarbeitende

Als Familienunternehmen in der vierten Generation schätzen wir bei Krone das leidenschaftliche Engagement und die langjährige Treue unserer Mitarbeitenden. Unsere Personalpolitik ist darauf ausgerichtet, Kontinuität und die Identifikation mit Krone zu fördern. Um den steigenden Anforderungen unserer immer komplexeren Produkte gerecht zu werden, investieren wir kontinuierlich in Qualifizierungs- und Schulungsmaßnahmen – sowohl intern als auch extern.

Die Gewinnung hochqualifizierter Nachwuchsführungskräfte erfolgt durch intensive Kontakte zu Hochschulen, Teilnahmen an Ausbildungsmessen und lokale Vorträge. Unsere Traineeprogramme bieten Berufseinsteigern eine professionelle Vorbereitung auf künftige Managementaufgaben in der Krone Gruppe. Durch Kooperationsverträge mit verschiedenen Schulen in der Region stellen wir eine intensive Zusammenarbeit sicher und gewinnen dadurch Auszubildende.

Im Geschäftsjahr 2022/2023 stieg die weltweite Mitarbeiterzahl des Krone Konzerns auf 6.121 (Vorjahr 5.768) an, was nicht zuletzt auf den erfolgreichen Ausbau unserer Geschäftstätigkeiten zurückzuführen ist. Im Durchschnitt des Geschäftsjahres 2022/2023 beschäftigten wir 265 Auszubildende (Vorjahr 261).

Investitionen zur Zukunftssicherung

Im letzten Geschäftsjahr verstärkte die Krone Gruppe ihre Forschungs- und Entwicklungsinvestitionen, um zukunftsweisende Themen wie Digitalisierung, Automatisierung, Elektrifizierung und Nachhaltigkeit voranzutreiben.

Die Krone Landtechnikgruppe fokussierte sich auf umfangreiche Neuentwicklungen, darunter eine neue Ladewagen generation (RX und ZX) mit optimierter Schnittqualität sowie innovative Triple-Mähkombinationen wie die EasyCut B 1050 CV. Eine neue Elektronikgeneration verbessert den Bedienkomfort. Autonome Landtechnik und Digitalisierung stehen für den Kunden im Fokus, mit Anbindung an über 100 Agrar-Software-Lösungen.

Die Sparte Nutzfahrzeuge investierte in nachhaltige Lösungen wie Leichtbau-Chassis, aerodynamische Verkleidungen und den e-Trailer. Forschungen im Bereich automatisiertes Fahren, automatisierte Kupplung sowie das „Krone Smart Capacity Management“ für optimale Ladekapazitäten wurden vorangetrieben. „SmartLoad“ nutzt Künstliche Intelligenz zur automatischen Erfassung verfügbarer Ladeflächen. Gemeinsam mit allen Mitarbeitenden, Kunden und Partnern gestalten wir die Zukunft globaler Megatrends.



Ausblick

Im Geschäftsjahr 2023/2024 erwartet die Krone Gruppe aufgrund geopolitischer Spannungen und sinkender Kundennachfrage einen Rückgang des Umsatzes. Trotz der Unsicherheiten, auch ausgelöst durch globale Megatrends wie Bevölkerungswachstum, verändertes Konsumverhalten, Markttransformationen und technologischer Wandel, zeigt die deutsche Wirtschaft Resilienz. Es wird ein vorübergehender Rückgang der Wirtschaftsleistung und eine langsame Erholung ab 2024 prognostiziert.

Für die Krone Gruppe ist dadurch der langfristige Ausblick positiv und wird durch die globaler Nachfrage nach innovativer Technik getrieben. Angesichts der Unsicherheiten plant Krone sehr konservativ für 2024. Die Produktion ist flexibel anpassbar und der Fokus liegt auf Auftragsakquisition, unterstützt durch das EMK-Förderprogramm in Deutschland.



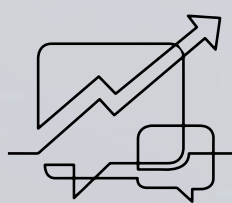
AUF EINEN BLICK



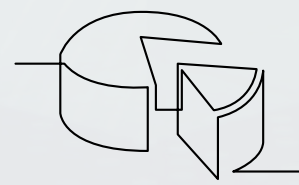
~ 3,2 Mrd. €
Umsatz



6.121
Mitarbeitende

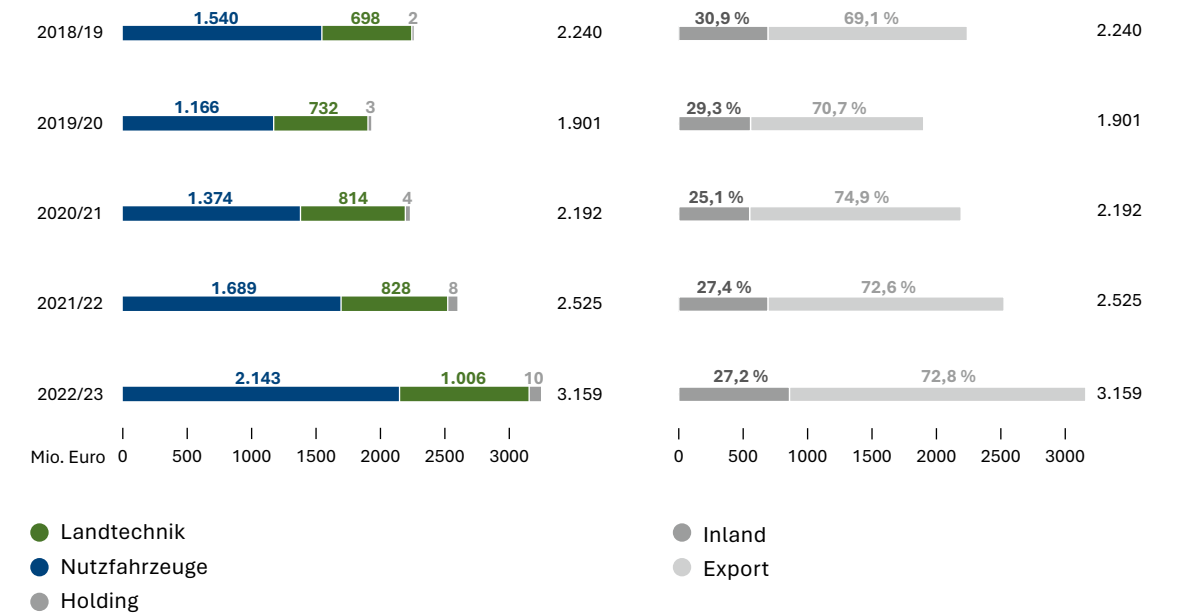


748 Mio. €
Eigenkapital

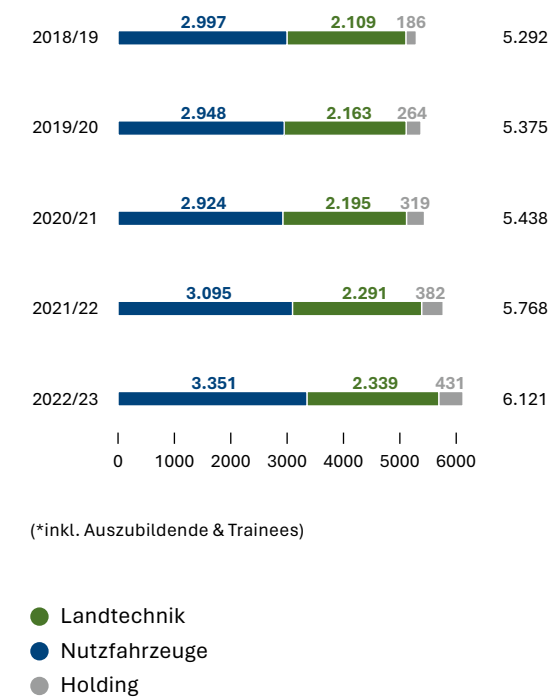


Umsatz
73 % Export
27 % Inland

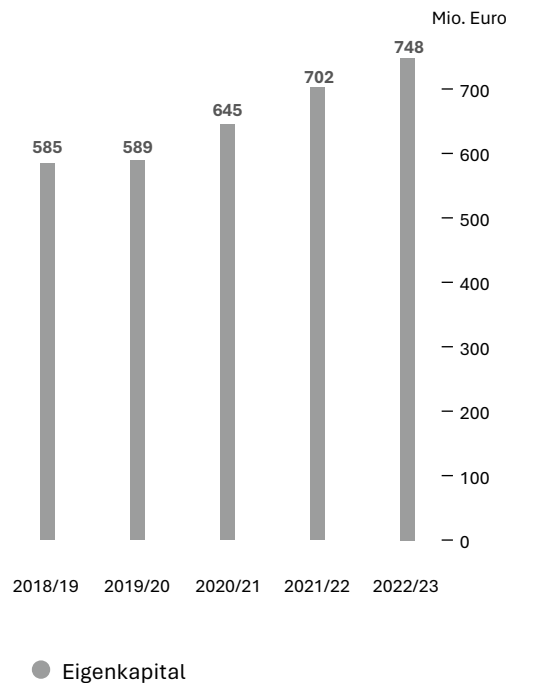
Umsatzentwicklung der Krone Gruppe



Entwicklung Stammebelegschaft*



Eigenkapitalentwicklung Krone Gruppe



GEMEINSCHAFT

„Unsere Zusammenarbeit ist geprägt von gegenseitiger Wertschätzung sowie von offener und direkter Kommunikation – für den gemeinsamen Erfolg und für den Erfolg unserer Kunden.“

Bernard Krone - Aufsichtsratsvorsitzender

KRONE LEBT GEMEIN- SCHAFTS- SINN.

***Krone ist ein Unternehmen.
Eine Marke. Eine Gemeinschaft.***

Bei Krone ist Gemeinschaft nicht nur ein Begriff, sondern ein gelebter Teil unserer Identität. Unsere Mitarbeitenden sind mehr als Kollegen. Sie verstehen sich als Team, das zusammenarbeitet, sich gegenseitig unterstützt und gemeinsame Erfolge feiert.

Wir kommen aus der Region Emsland und sind mit unserer Heimat tief verbunden. Daher handeln wir im Einklang mit der Region, ihren natürlichen Ressourcen und den Menschen, die hier leben. Dies zeigt sich in lokalen Initiativen, Partnerschaften und der Unterstützung von Projekten, die das Emsland stärken.

Der gelebte Gemeinschaftssinn bei Krone spiegelt unsere Überzeugung wider, dass gemeinsame Werte und ein starkes Miteinander die Grundlage für langfristigen Erfolg sind. Wir bieten eine Umgebung, in der jeder sein Potenzial entfalten kann – zum Wohle der Gemeinschaft und des Unternehmens.



DER SMARTE TRAILER



FÜR ECHTE
EFFIZIENZ





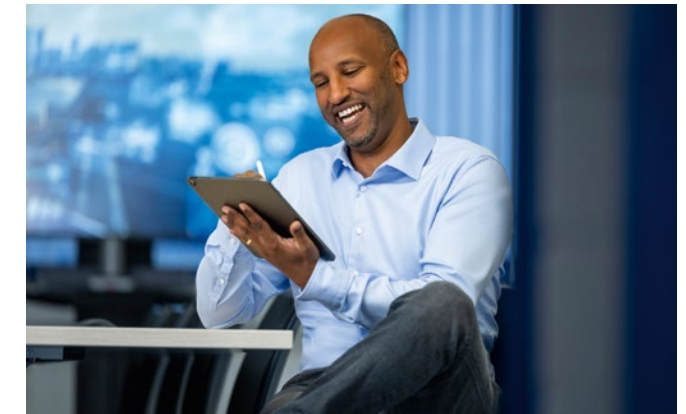
Geschäftsführung der Krone Nutzfahrzeug Gruppe
v.l.n.r. Dr. Frank Albers, Ralf Faust, Markus Stegen,
Astrid Janke, Bernhard Brüggem, Alfons B. Veer, Ingo Geerdes

KRONE NUTZFAHRZEUGE.

Krone bietet optimale Lösungen für alle Anforderungen des Transportwesens mit smarten Trailern, die in puncto Innovation und Qualität Maßstäbe setzen.

Ausgangssituation

Die Krone Nutzfahrzeug Gruppe betreibt sechs Produktionsstandorte, an denen die Sicherheit für Mitarbeitende, Umwelt und Nachbarschaft höchste Priorität haben. Etablierte Managementsysteme für Gesundheit, Sicherheit, Umweltschutz, Energie und Qualität steuern die Prozesse. Anfang des Geschäftsjahres 2022/2023 beeinflussten hohe Beschaffungspreise und Komponentenknappheit die Produktionswerke. Der Russland-Ukraine-Krieg und die Chip-Krise beeinträchtigten in der ersten Geschäftsjahreshälfte die Verfügbarkeit von Vormaterial und limitierten die Produktionskapazitäten. Lieferengpässe von Stahl, Holz und Elektronikbauteilen wurden durch Stützungskäufe am Spotmarkt teilweise kompensiert. Obwohl die Werke aufgrund externer Einflüsse nicht voll ausgelastet waren, konnten die Standorte in Tire (TR), Deurne (NL) und Dinklage ihre stabilen Marktpositionen ausbauen. Lieferengpässe beeinträchtigten in der ersten Geschäftsjahreshälfte zeitweise operative Abläufe, jedoch verhinderten intensive Abstimmungen mit Lieferanten und flexible Beschäftigungsmodelle signifikante Produktionsausfälle.



Investitionen

Im Geschäftsjahr 2022/2023 rückte das Thema „Nachhaltigkeit in der Produktion“ noch stärker als bisher in den Fokus aller Standorte. Photovoltaik-Investitionen mit 2,9 Megawatt Leistung wurden realisiert. Weitere Projekte zur Energieeffizienzsteigerung sind in Planung. Die steigenden Anforderungen an die Produktion erfordern mehr Agilität und Integration von Entwicklung und Fertigung. Die Krone Nutzfahrzeug Gruppe legte hierfür an allen Standorten die Basis und wird im kommenden Geschäftsjahr Automatisierung, Digitalisierung, Flexibilität und Nachhaltigkeit in den Produktionsprozessen vorantreiben. Dabei stehen auch die Implementierung smarterer Trailer, die Nutzung künstlicher Intelligenz und die Weiterentwicklung von Krone Telematiklösungen bis zur Automatisierung von Ladeprozessen in Containerprozessen und dem Krone Box Liner Automatic weiterhin im Fokus, um den wachsenden Anforderungen an innovative Technologien gerecht zu werden.



„Unser Ziel ist es, mit technologisch nachhaltigen und intelligenten Trailern die Emissionen zu senken.“

**Alfons B. Veer - CTO
Nutzfahrzeug Gruppe**

Vertriebsstandorte

- | | | |
|-------------------------|-------------|------------|
| Albanien | Irland | Polen |
| Algerien | Island | Portugal |
| Belgien | Israel | Rumänien |
| Bosnien und Herzegowina | Kasachstan | Schweden |
| Bulgarien | Kroatien | Schweiz |
| Chile | Luxemburg | Slowakei |
| Dänemark | Marokko | Slowenien |
| Deutschland | Mazedonien | Spanien |
| Finnland | Montenegro | Tschechien |
| Frankreich | Niederlande | Türkei |
| Griechenland | Norwegen | Ukraine |
| Großbritannien | Österreich | Ungarn |



„Wir bauen unsere Vertriebsaktivitäten und Services in Europa konsequent aus, um den Bedürfnissen unserer Kunden bestmöglich gerecht zu werden.“
 Dr. Frank Albers - Geschäftsführer Vertrieb & Marketing



Service Anforderungen

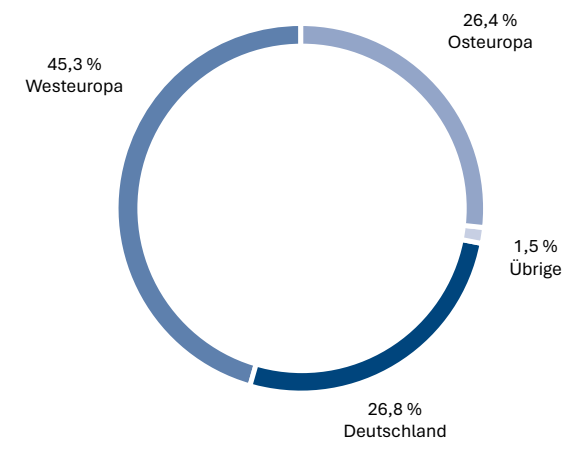
Angesichts des beschleunigten Strukturwandels in der Logistikbranche wird das professionelle Service- und Dienstleistungsangebot rund um den Trailer immer wichtiger, um die langfristige Zufriedenheit unserer Kunden zu sichern. Damit die Kunden sich voll auf ihr Kerngeschäft konzentrieren können, steht ihnen das modulare Servicekonzept „Krone 360° Trailer Service“ zur Verfügung, mit dem sie die vielfältigen Aufgaben rund um die Mobilität ihrer Trailer outsourcen können. Im gesamten Krone 360° Trailer Service liegt der Schwerpunkt auf der Digitalisierung und der Vernetzung mit den Kunden.

Wir transportieren Zukunft

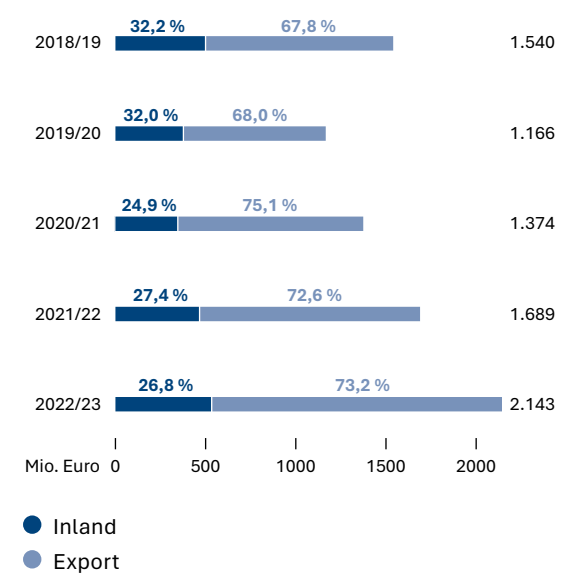
Unter dem Dach der Digitalstrategie „Krone Intelligent Transport Solutions“ (KITS), die ein bedeutender Bestandteil des Krone 360° Trailer Service ist, werden alle digitalen Lösungen von Krone gebündelt. Dazu gehören das Datenmanagement über die Telematik-Produkte bis zu den immer stärker digitalisierten Servicekomponenten. Von der Standortverfolgung bis zur Temperaturüberwachung, KITS hat sich als unverzichtbares Werkzeug für die moderne Logistik erwiesen. Nicht zuletzt mit dem Gewinn des Telematikpreises 2022 hat Krone die fortlaufende Exzellenz in der digitalen Transformation erneut unter Beweis gestellt.

AUF EINEN BLICK

**Regionale Umsatzverteilung
 Bereich Nutzfahrzeuge 2022/2023**



**Umsatzentwicklung Bereich
 Nutzfahrzeuge (konsolidiert)**



INNOVATIONSKRAFT

„Wir arbeiten an der Fertigung der Zukunft. Mit neuester kollaborativer Robotik und künstlicher Intelligenz erhöhen wir clever Prozessstabilität und damit die Qualität unserer Produkte.“

Volker Perk - Leiter Bau & Investitionen

KRUNE ERFINDET.

Innovationen sind Teil der Krone DNA. Das gilt für Produkte aber auch für digitalisierte Fertigungsprozesse. Wo Lösungen entstehen, wird Altes abgelöst und Neues begonnen.

Krones Engagement für Innovation und Prozesssicherheit spiegelt sich deutlich in unseren neuen Fertigungstechnologien wider. Unser Standort Herzlake ist ein Musterbeispiel dafür, wie Automatisierung und Digitalisierung Hand in Hand gehen. In einer sich schnell wandelnden Wirtschaft, getrieben von technologischen Neuerungen, setzt Krone auf innovative Methoden, um die Effizienz zu steigern und wettbewerbsfähig zu bleiben.

Durch gezielte Investitionen in fortschrittliche KTL-, Pulver- und Fördertechnik in der Nutzfahrzeug Gruppe konnten wir unsere Abhängigkeit von externen Dienstleistungen reduzieren und gleichzeitig die Kapazitäten erweitern. Ein weiterer Fortschritt ist die neu installierte, automatisierte Bodenrahmenfertigung für Wechselkoffer, die unsere Produktionskapazitäten deutlich steigert.

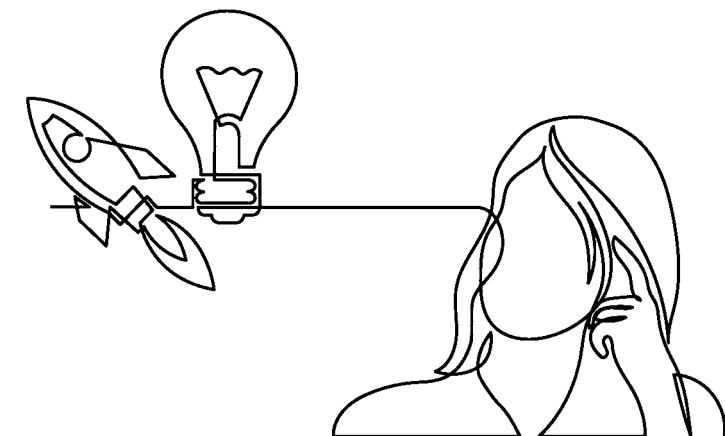
Wir verfolgen an allen Standorten fortschrittliche, intelligente und nachhaltige Fertigungskonzepte. Ein aktuelles Schlüsselprojekt in unserer Strategie zur Fertigungsautomatisierung ist die Entwicklung einer „Event-basierten“ IT-Architektur in Zusammenarbeit mit dem Forschungsinstitut für Rationalisierung an der RWTH Aachen. Diese Systematik, zentriert um innovative Datenbroker, ermöglicht es uns, Daten aus jedem Fertigungsschritt umfassend zu erfassen und zu analysieren. Dies führt zu einer effizienteren und reaktionsfähigeren Produktion qualitativ hochwertiger Komponenten.

Qualitätssicherung ist ein wesentlicher Bestandteil unserer Produktionsphilosophie. Durch neuartige automatische Vermessung unserer gefertigten Bauteile und den Abgleich mit Produktionsdaten können wir Qualität und Präzision sicherstellen. Unregelmäßigkeiten führen nicht nur zu sofortigen Anpassungen, sondern auch zu selbstständigen Lernprozessen im System, wodurch Fertigungsprozesse und Konstruktionsstandards kontinuierlich



verbessert werden. Unser Ziel ist es, ein sich selbst optimierendes System zu schaffen, das eine nahezu perfekte Wiederholgenauigkeit gewährleistet.

Durch diese kontinuierlichen Bemühungen in der Prozessinnovation und -sicherheit beweist Krone sein tief verwurzeltes Engagement für Fortschritt. Unsere Entschlossenheit, die Fertigungsprozesse ständig weiterzuentwickeln, setzt neue Maßstäbe in Effizienz und Qualität – ein lebendiger Beweis unserer Unternehmenskultur und -identität.



NACHHALTIG ERNTEN

HEUTE UND IN ZUKUNFT





Geschäftsführung der
Krone Landtechnik Gruppe
v.l.n.r. Jan Horstmann,
Martin Eying, Heiner Brüning,
Thomas Veismann

KRONE LANDTECHNIK.

Dank der richtigen Mischung aus Innovationsbereitschaft, Knowhow und Kundennähe gehören wir, als echtes emsländisches Familienunternehmen, zu den führenden Herstellern von Grundfuttertechnik.

Ausgangssituation

Im Geschäftsjahr 2022/2023 beeinflussten die Nachwirkungen der Coronajahre die Maschinenfabrik in Spelle. Trotz besserer Gesamtsituation kam es zu Lieferkettenstörungen. Die hohe Nachfrage erforderte zusätzliches Personal und Skalierung der Prozesse. Materialengpässe führten zu unfertigen Maschinen, die zusätzliche Arbeitsschritte erforderten. Die Landtechnik Gruppe startete mit großen Materialvorräten und initiierten Maßnahmen zur Optimierung der Logistikprozesse, darunter der „Digitale Pförtner“, ins Geschäftsjahr. Dies verbessert nicht nur den Anlieferungsprozess, sondern priorisiert auch zeitkritische Komponenten. Gerade durch die Rekordausbringung stieß die Infrastruktur an ihre Grenzen. Parallel zum operativen Tagesgeschäft wurden Voraussetzungen für eine neue Werksstrukturplanung geschaffen. Workshops und eine Case Study zur Logistik und Montage dienten als Vorbereitung für eine Masterplanung im Geschäftsjahr 2023/2024.



Investitionen

Die Landtechnik Gruppe sichert die Wettbewerbsfähigkeit am Standort Spelle durch Investitionen in automatisierte Prozesse. Eine hochautomatisierte Rohrbiegemaschine wurde in den Serienbetrieb genommen. Zusätzlich starteten Projekte zur Optimierung der Auftragsabwicklung sowie im Management von Produktlebenszyklen und im Produktmanagement.

Mit viel Engagement aller Mitarbeitenden gelang die hohe Anzahl gefertigter Maschinen trotz des herausfordernden Produktionsumfeldes. Die Bewältigung von Unwägbarkeiten durch kurz- und langfristige Maßnahmen unterstreicht die positive Entwicklung und das Erreichen der gesteckten Ziele.



„Im Vertrieb zählen wertschätzende Beziehungen, Kompetenz und wechselseitiges Vertrauen. Auch bei unserer Expansion pflegen wir diese Kerntugenden unseres Familienunternehmens.“

**Marting Eying -
Geschäftsführer Vertrieb & Marketing**

Vertriebsstandorte

Ägypten	Großbritannien	Neuseeland	Spanien
Argentinien	Indien	Niederlande	Südafrika
Belgien	Irland	Norwegen	Südkorea
Brasilien	Island	Österreich	Taiwan
Bulgarien	Israel	Pakistan	Thailand
Chile	Italien	Paraguay	Tschechischen
China	Japan	Polen	Türkei
Costa Rica	Kanada	Portugal	Ukraine
Dänemark	Kasachstan	Rumänien	Ungarn
Deutschland	Kolumbien	Saudi-Arabien	Uruguay
Estland	Kroatien	Schweden	USA
Finnland	Lettland	Schweiz	Ver. Arab. Emir.
Frankreich	Litauen	Serbien	Weissrussland
Georgien	Luxemburg	Slowakei	Zypern
Griechenland	Mexiko	Slowenien	



„Ich bin davon überzeugt, dass die Automatisierung in der Landwirtschaft nicht nur die Effizienz steigert, sondern nachhaltige Perspektiven für eine zukunftsorientierte Agrarwirtschaft ermöglicht.“

Jan Horstmann - Geschäftsführer Forschung & Entwicklung



Service Anforderungen

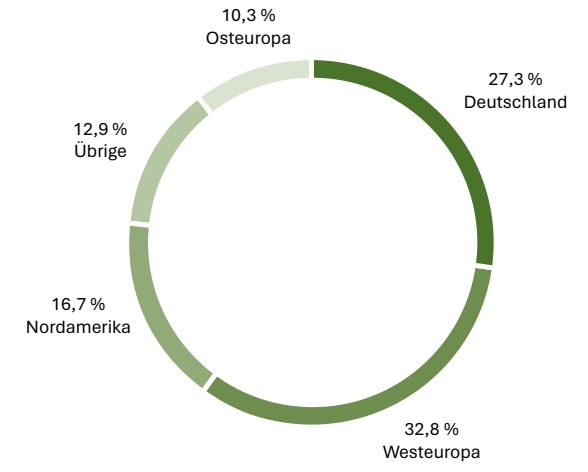
Die Serviceanforderungen stehen im Mittelpunkt der Landtechnikbranche. Mit „Krone Smart Support“ wurde eine Remote-Diagnose eingeführt, die Partnern wertvolle Maschinendaten liefert. Diese ermöglichen einen zukunftsorientierten Service, indem sie Einblicke in Fehlercodes, Standorte und Lebenszeitähler gewähren. Dadurch können vorbeugende Maßnahmen ergriffen und Ausfallzeiten minimiert werden. Zusätzlich erleichtern Präsenz- und Online-Trainings weltweit den Zugang zu individuellen Maschinentrainings. Das Portal myKrone.green – nun weltweit verfügbar – hat die Nutzerzahlen verdoppelt und bietet einen zentralen Zugriff auf vielfältige Krone Services für Vertriebspartner und Endkunden.

Über 100 Jahre Qualität

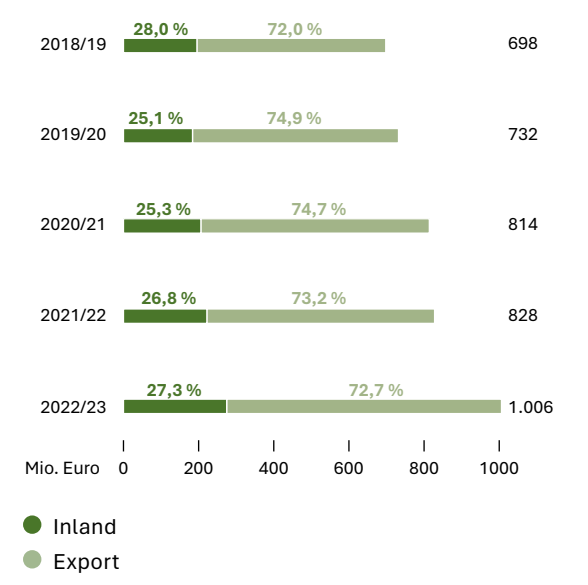
Krone Landtechnik setzt weiterhin auf Qualität und Innovation. Eine neue Generation von Ladewagen und Mähtechnik, wie die EasyCut B 1050 CV Triple-Mähkombination, unterstreicht die Fortschritte in der Neuentwicklung von Maschinen und digitalen Diensten. Die Kreiselschwader wurden durch den weltweit größten Vierkreiselschwader Swadro TC1570 ergänzt. In Sachen „Elektronik und Software“ setzt Krone auf eine neue Generation mit ISOBUS-Bedienoberfläche für mehr Komfort. Die autonome Landtechnik, besonders im Projekt „Combined Powers“, und intelligente Anbaugeräte stehen im Fokus. Die Digitalisierung wird durch die Anbindung von Krone Maschinen an Agrar-Software-Lösungen und fortschrittliche Services wie „Krone Smart Telematics“ vorangetrieben. Wir setzen weiterhin Standards für Automatisierung und Digitalisierung – fest im Bewusstsein unserer über 100-jährigen Tradition.

AUF EINEN BLICK

Regionale Umsatzverteilung Bereich Landtechnik 2022/2023



Umsatzentwicklung Bereich Landtechnik (konsolidiert)



„Unsere Investitionen in automatisierte Prozesse dienen dem Ziel, die Dienstleistungen für unsere Kunden kontinuierlich zu optimieren und einen schnelleren Service zu bieten.“

Heiner Brüning - Geschäftsführer Services & Parts

KUN-
DEN
NÄHE

KRUNE IST NAH AM KUNDEN.

Bei uns steht der Kunde im Mittelpunkt. Alles, was wir tun, muss letztlich dem Kunden nutzen. Wie zum Beispiel der Bau eines vollautomatisierten Ersatzteillagers mit angeschlossenem Logistikzentrum.



Unsere Robotik sorgt für eine schnellstmögliche Versorgung mit Ersatzteilen.

Am Speller Ortseingang entsteht auf einer 7,5 Hektar großen Fläche ein hochmodernes, vollautomatisiertes Ersatzteilzentrum, an das ein Logistikzentrum und ein Bürotrakt angrenzt. Der Baubeginn ist bereits erfolgt, und wir streben an, das innovative Projekt bis Mitte 2024 abzuschließen und in Betrieb zu nehmen. Diese Investition unterstreicht unser klares Bekenntnis zu innovativen Lösungen, um den Service für Landwirte und Lohnunternehmer weiter zu optimieren. In einer effizienten Landwirtschaft, geprägt von kurzen Erntefenstern, ist zuverlässige Landtechnik von entscheidender Bedeutung. Aber professionelle Landwirte und Lohnunternehmer benötigen neben schlagkräftigen, effizienten Maschinen auch eine erstklassige, schnellstmögliche Versorgung mit Ersatzteilen. Diesen Anforderungen stellen wir uns und positionieren uns mit dem Neubau als nachhaltiger, langfristiger, verlässlicher Partner unserer Kunden.

Die Vorteile eines autonom gestalteten Ersatzteillagers liegen auf der Hand: Lagerprozesse – von der Bestandsverwaltung bis zur Kommissionierung – werden optimiert, was zu schnelleren Abläufen und minimierten Wartezeiten für Kunden führt. Präzise Abläufe reduzieren Fehler bei der Kommissionierung und gewährleisten eine hohe Genauigkeit. Die Flexibilität autonomer Lager ermöglicht eine Anpassung an sich ändernde Anforderungen, von Lagerungsbedingungen bis zu Artikelgrößen. Schnellere Lieferzeiten, Echtzeitüberwachung des Lagerbestands und automatische Bestellprozesse tragen zusätzlich zu einer verbesserten Servicequalität und Kundenzufriedenheit bei.

Mit diesem Großprojekt mit über 21.600 Stellplätzen für Europaletten sowie 51.000 Kisten im Autostore-Bereich bekennen wir uns klar zu unserem Servicegedanken und zeigen unser Engagement für herausragende Kundenbetreuung. Wir verstehen unseren Kunden, sein Geschäftsmodell, sein Umfeld, seine Kunden und Märkte sowie die gesellschaftlichen Veränderungen, die über seinen Erfolg und Misserfolg entscheiden.



VER BIND LICH KEIT

„Bei Krone übernehmen wir Verantwortung, denn wir sind uns bewusst, dass unsere Handlungen nicht nur Einfluss auf das Unternehmen, sondern auch auf die Umwelt und die Gesellschaft haben.“

Philipp Sander - Nachhaltigkeitsmanager

Mehr erfahren

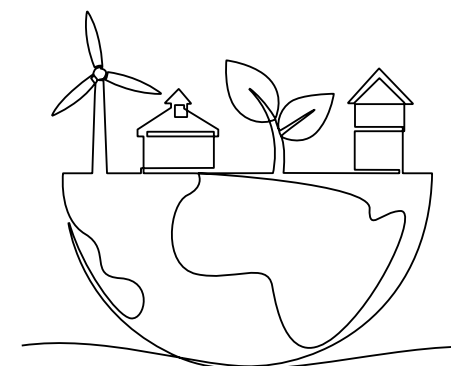


KRONE HANDELT VERBIND- LICH.

Verantwortungsbewusstsein ist Basis für die Transparenz, die wir untereinander sowie im Verhältnis zu unseren Kunden und unserem Umfeld pflegen.

Wir bei Krone übernehmen aktiv Verantwortung, um ökologische, soziale und ökonomische Aspekte in Einklang zu bringen. Diese ganzheitliche Herangehensweise spiegelt sich in verschiedenen Bereichen wider – wie zum Beispiel im Thema „Nachhaltigkeit“, als fester Bestandteil unseres Handelns. Wir integrieren umweltbewusste Prinzipien in all unseren Aktivitäten und leisten so einen positiven Beitrag für die Zukunft.

Im Geschäftsjahr 2022/2023 wurde erstmals eine umfassende CO₂-Bilanz (Scope 1-3) für die Krone Gruppe erstellt. Durch Investitionen in erneuerbare Energien und Energieeffizienzmaßnahmen werden die Emissionen schrittweise reduziert. Ein erster Schritt war die standortübergreifende Installation von PV-Anlagen, die etwa 10% unseres Strombedarfs decken (Reduzierung Scope 2). Zudem konnten wir unseren eTrailer präsentieren, der den Dieselverbrauch der Zugmaschine um ca. 40% reduziert (Reduzierung Scope 3). Gemeinsam setzen wir uns aktiv für Nachhaltigkeit ein.



KONZERN-BILANZ

31. Juli 2023

AKTIVA	31.07.2023	31.07.2022	31.07.2021
	TEUR	TEUR	TEUR
A. Anlagevermögen			
I. Immaterielle Vermögensgegenstände	26.190	29.718	34.403
II. Sachanlagen	366.242	326.680	308.622
III. Finanzanlagen	124.410	88.488	77.069
Anlagevermögen gesamt	516.842	444.886	420.094
B. Umlaufvermögen			
I. Vorräte	607.850	584.483	406.456
II. Forderungen und sonstige Vermögensgegenstände	425.347	334.644	277.678
III. Kassenbestand, Guthaben bei Kreditinstituten	230.341	281.893	337.056
Umlaufvermögen gesamt	1.263.538	1.201.020	1.021.190
C. Rechnungsabgrenzungsposten	13.444	12.071	9.865
D. Aktive latente Steuern	37.919	29.439	25.668
Bilanzsumme	1.831.743	1.687.416	1.476.817

PASSIVA	31.07.2023	31.07.2022	31.07.2021
	TEUR	TEUR	TEUR
A. Eigenkapital	748.014	701.647	645.371
B. Unterschiedsbetrag aus der Kapitalkonsolidierung	26.024	26.024	26.024
C. Rückstellungen			
1. Rückstellungen für Pensionen und ähnliche Verpflichtungen	88.152	88.219	79.873
2. Steuerrückstellungen	30.058	11.719	18.687
3. Sonstige Rückstellungen	169.188	131.602	124.697
Rückstellungen gesamt	287.398	231.540	223.257
D. Verbindlichkeiten			
1. Verbindlichkeiten gegenüber Kreditinstituten	472.736	400.232	448.184
2. Verbindlichkeiten aus Lieferungen und Leistungen	167.028	186.414	53.267
3. Verbindlichkeiten gegenüber Gesellschaftern	282	388	384
4. Verbindlichkeiten gegenüber verbundenen Unternehmen	3.295	5.009	1.056
5. Verbindlichkeiten gegenüber Unternehmen, mit denen ein Beteiligungsverhältnis besteht	175	288	99
6. Sonstige Verbindlichkeiten	120.628	130.593	73.716
Verbindlichkeiten gesamt	764.144	722.924	576.706
E. Rechnungsabgrenzungsposten	6.163	5.281	5.459
Bilanzsumme	1.831.743	1.687.416	1.476.817

KONZERN-GEWINN- UND VERLUSTRECHNUNG

für die Zeit vom 1. August bis zum 31. Juli	2022/2023	2021/2022	2020/2021
	TEUR	TEUR	TEUR
Umsatzerlöse	3.158.997	2.524.998	2.191.613
Erhöhung oder Verminderung des Bestands an fertigen und unfertigen Erzeugnissen	20.910	116.199	-20.584
Andere aktivierte Eigenleistungen	668	856	1.220
Materialaufwand	-2.357.914	-2.007.774	-1.561.770
Rohhertrag	822.661	634.279	610.479
Sonstige betriebliche Erträge	35.213	43.928	27.478
Personalaufwand	-385.383	-346.392	-321.090
Abschreibungen auf immaterielle Vermögensgegenstände des Anlagevermögens und Sachanlagen	-40.141	-39.381	-38.947
Sonstige betriebliche Aufwendungen	-287.568	-209.092	-181.796
Sonstige Steuern	-1.025	-977	-838
Betriebsergebnis	143.757	82.365	95.286
Beteiligungsergebnis	3571	4.574	3.847
Finanzergebnis	-7.232	-2.291	-3.169
Ergebnis vor Ertragsteuern	140.096	84.648	95.964
Steuern vom Einkommen und vom Ertrag	-33.302	-20.092	-26.321
Konzernjahresüberschuss	106.794	64.556	69.643
auf andere Gesellschafter entfallender Gewinn bzw. Verlust	-1.116	-765	-686
Konzerngewinn	105.678	63.791	68.957

5-JAHRES- ÜBERSICHT

Geschäftsjahr (in TEUR, jew. 01.08.–31.07.)

	2022/2023	2021/2022	2020/2021	2019/2020	2018/2019
Gewinn- und Verlustrechnung					
Umsatzerlöse	3.158.997	2.524.998	2.191.613	1.900.697	2.240.052
– Anteil Inland	in % 27,2	27,4	25,1	29,3	30,9
– Anteil Ausland	in % 72,8	72,6	74,9	70,7	69,1
Umsatzrendite	in % 4,4	3,4	4,4	2,2	3,5
Ergebnis vor Ertragsteuern	140.096	84.648	95.964	41.999	78.186
Jahresüberschuss	106.794	64.556	69.643	30.475	58.918
Vermögens-/ Kapitalstruktur					
Bilanzsumme	1.831.743	1.687.416	1.476.817	1.333.594	1.305.493
Anlagevermögen	516.842	444.886	420.094	415.708	406.391
Umlaufvermögen	1.263.538	1.201.020	1.021.190	884.449	871.763
Eigenkapital	748.014	701.647	645.371	588.712	585.135
Eigenkapitalquote	in % 40,9	41,6	43,7	44,1	44,8
Eigenkapitalrentabilität	in % 18,7	12,1	14,9	7,1	13,4
Rückstellungen	287.398	231.540	223.257	176.104	160.056
Verbindlichkeiten	764.144	722.924	576.706	532.521	529.095
Finanzlage					
Investitionen Sachanlagen	78.073	42.135	33.958	47.604	78.070
Abschreibungen Sachanlagen	30.902	29.966	29.912	28.443	31.059
Cash Flow	180.170	132.375	140.634	85.020	124.095
Nettoverschuldung	242.395	118.339	111.128	130.097	225.146
Mitarbeitende					
Anzahl der Mitarbeitenden	6.121	5.768	5.438	5.375	5.292
Personalaufwand	385.383	346.392	321.090	300.154	311.611

DEFINITION

Umsatzrendite

$$\frac{\text{Ergebnis vor Ertragsteuern}}{\text{Umsatzerlöse}} \times 100$$

Eigenkapitalquote

$$\frac{\text{Eigenkapital}}{\text{Bilanzsumme}} \times 100$$

Eigenkapitalrentabilität

$$\frac{\text{Ergebnis vor Ertragsteuern}}{\text{Eigenkapital}} \times 100$$

Cash Flow

Der Cash Flow berechnet sich aus dem Ergebnis vor Ertragsteuern + Abschreibungen + Veränderung langfristiger Rückstellungen.

Nettoverschuldung

Die Nettoverschuldung enthält die Summe aller Finanzverbindlichkeiten gegenüber Kreditinstituten abzüglich der Zahlungsmittel und Zahlungsmitteläquivalente.

Anzahl der Mitarbeitenden

Mitarbeiterdurchschnitt im Geschäftsjahr (einschließlich Auszubildende und Trainees)



BERNARD KRONE HOLDING SE & CO. KG
Heinrich-Krone-Straße 10 · D-48480 Spelle
+49 5977 935-0 · www.krone-group.com